

АВТОРСКОЕ ПРАВО © Hangzhou EZVIZ Software Co., Ltd. ВСЕ ПРАВА ЗАЩИЩЕНЫ.

Вся информация, включая, помимо прочего, формулировки, изображения и графики, является собственностью компании Hangzhou EZVIZ Software Co., Ltd. (далее именуемой EZVIZ). Никакая часть настоящего руководства пользователя (в дальнейшем называемого «Руководство») не может быть воспроизведена, скопирована, переведена или передана в любой форме или любыми средствами без предварительного письменного разрешения компании EZVIZ. Если иное не указано, EZVIZ не дает никаких гарантий, поручительств или заявлений, прямо выраженных или подразумеваемых, в отношении Руководства.


### **О данном руководстве**

В Руководстве содержатся инструкции по эксплуатации Изделия. Фотографии, схемы, иллюстрации и прочие материалы приведены исключительно в качестве описаний и пояснений. Информация, приведенная в Руководстве, может быть изменена без предварительного уведомления в связи с обновлением микропрограммы или по другим причинам. Актуальную версию см. на веб-сайте EZVIZ™ (<http://www.ezviz.com>).

### **История редакций**

Новая версия – январь 2026 г.

### **Подтверждение товарных знаков**

ezviz™, ™ и все другие товарные знаки и логотипы EZVIZ являются собственностью компании EZVIZ в различных юрисдикциях. Apple и логотип Apple являются товарными знаками компании Apple Inc., зарегистрированными в США и других странах. App Store является знаком обслуживания компании Apple Inc., зарегистрированным в США и других странах. Google Play и логотип Google Play являются товарными знаками компании Google LLC. Другие торговые марки и логотипы, упоминаемые в настоящем руководстве, являются собственностью соответствующих владельцев.

### **Заявление об ограничении ответственности**

В СТЕПЕНИ, МАКСИМАЛЬНО ДОПУСТИМОЙ ДЕЙСТВУЮЩИМ ЗАКОНОДАТЕЛЬСТВОМ, ОПИСЫВАЕМОЕ ЗДЕСЬ ИЗДЕЛИЕ, А ТАКЖЕ ПРИЛАГАЕМОЕ ПРОГРАММНОЕ И АППАРАТНОЕ ОБЕСПЕЧЕНИЕ ПРЕДОСТАВЛЯЮТСЯ «КАК ЕСТЬ», С ВОЗМОЖНЫМИ ОШИБКАМИ И НЕТОЧНОСТЯМИ. КОМПАНИЯ EZVIZ НЕ ПРЕДОСТАВЛЯЕТ ЯВНЫХ ИЛИ ПОДРАЗУМЕВАЕМЫХ ГАРАНТИЙ В ОТНОШЕНИИ КАЧЕСТВА, СООТВЕТСТВИЯ УКАЗАННЫМ ЦЕЛЯМ И ОТСУТСТВИЯ НАРУШЕНИЙ ПРАВ ТРЕТЬИХ СТОРОН. КОМПАНИЯ EZVIZ, А ТАКЖЕ ЕЕ ДИРЕКТОРА, СОТРУДНИКИ И ПРЕДСТАВИТЕЛИ НЕ НЕСУТ ОТВЕТСТВЕННОСТИ ПЕРЕД ПОТРЕБИТЕЛЕМ ЗА КАКОЙ-ЛИБО СЛУЧАЙНЫЙ ИЛИ КОСВЕННЫЙ УЩЕРБ (ВКЛЮЧАЯ УБЫТКИ ИЗ-ЗА ПОТЕРИ ПРИБЫЛИ, ПЕРЕРЫВОВ В ДЕЯТЕЛЬНОСТИ, ПОТЕРИ ДАННЫХ ИЛИ ДОКУМЕНТАЦИИ) В СВЯЗИ С ИСПОЛЬЗОВАНИЕМ ДАННОГО ИЗДЕЛИЯ, ДАЖЕ ЕСЛИ КОМПАНИИ EZVIZ БЫЛО ИЗВЕСТНО О ВОЗМОЖНОСТИ ТАКОГО УЩЕРБА.

В ТОЙ СТЕПЕНИ, В КОТОРОЙ ЭТО ПРЕДУСМОТРЕНО ПРИМЕНИМЫМ ЗАКОНОДАТЕЛЬСТВОМ, НИ В КОЕМ СЛУЧАЕ ОБЩАЯ СУММА МАТЕРИАЛЬНОЙ ОТВЕТСТВЕННОСТИ EZVIZ НЕ МОЖЕТ ПРЕВЫШАТЬ ПЕРВОНАЧАЛЬНУЮ СТОИМОСТЬ ИЗДЕЛИЯ.

EZVIZ НЕ ПРИНИМАЕТ НА СЕБЯ ОТВЕТСТВЕННОСТЬ ЗА ТРАВМЫ ФИЗИЧЕСКОГО ЛИЦА ИЛИ ПОВРЕЖДЕНИЕ СОБСТВЕННОСТИ В РЕЗУЛЬТАТЕ СБОЯ В РАБОТЕ ИЗДЕЛИЯ ИЛИ ОТКАЗА В ОБСЛУЖИВАНИИ, ПРИЧИНОЙ КОТОРЫХ В СВОЮ ОЧЕРЕДЬ СТАЛО СЛЕДУЮЩЕЕ: А) НЕНАДЛЕЖАЩАЯ УСТАНОВКА ИЛИ ИСПОЛЬЗОВАНИЕ НЕ ПО НАЗНАЧЕНИЮ; Б) ЗАЩИТА ГОСУДАРСТВЕННЫХ ИЛИ ОБЩЕСТВЕННЫХ ИНТЕРЕСОВ; В) ФОРС-МАЖОР; Г) ВАШИ ДЕЙСТВИЯ ИЛИ ДЕЙСТВИЯ ТРЕТЬЕЙ СТОРОНЫ, ВКЛЮЧАЯ, ПОМИМО ПРОЧЕГО, ИСПОЛЬЗОВАНИЕ СТОРОННИХ УСТРОЙСТВ, ПРОГРАММНОГО ОБЕСПЕЧЕНИЯ, ПРИЛОЖЕНИЙ.

ОТВЕТСТВЕННОСТЬ ЗА ИСПОЛЬЗОВАНИЕ ПРОДУКТА С ДОСТУПОМ В ИНТЕРНЕТ НЕСЕТ ПОЛЬЗОВАТЕЛЬ. КОМПАНИЯ EZVIZ НЕ НЕСЕТ ОТВЕТСТВЕННОСТИ ЗА СБОИ В РАБОТЕ ОБОРУДОВАНИЯ, УТЕЧКУ ИНФОРМАЦИИ И ДРУГОЙ УЩЕРБ, ВЫЗВАННЫЙ КИБЕРАТАКАМИ, ХАКЕРАМИ, КОМПЬЮТЕРНЫМИ ВИРУСАМИ ИЛИ СЕТЕВЫМИ УГРОЗАМИ; ОДНАКО НАША КОМПАНИЯ ОБЕСПЕЧИВАЕТ СВОЕВРЕМЕННУЮ ТЕХНИЧЕСКУЮ ПОДДЕРЖКУ, ЕСЛИ ЭТО НЕОБХОДИМО. ЗАКОНЫ О ВИДЕОНАБЛЮДЕНИИ И ЗАЩИТЕ ДАННЫХ ОПРЕДЕЛЯЮТСЯ СООТВЕТСТВУЮЩЕЙ ЮРИСДИКЦИЕЙ. ПЕРЕД ИСПОЛЬЗОВАНИЕМ ОБОРУДОВАНИЯ УДОСТОВЕРЬТЕСЬ, ЧТО ВСЕ ПРИМЕНИМЫЕ ЗАКОНЫ ВАШЕЙ ЮРИСДИКЦИИ СОБЛЮДАЮТСЯ. КОМПАНИЯ EZVIZ НЕ НЕСЕТ ОТВЕТСТВЕННОСТИ ЗА ИСПОЛЬЗОВАНИЕ ОБОРУДОВАНИЯ В НЕЗАКОННЫХ ЦЕЛЯХ.

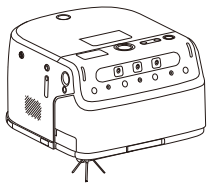
В СЛУЧАЕ РАЗНОЧТИЙ МЕЖДУ ИЗЛОЖЕННЫМИ ВЫШЕ ПОЛОЖЕНИЯМИ И ПРИМЕНИМЫМ ЗАКОНОДАТЕЛЬСТВОМ ПОСЛЕДНЕЕ ИМЕЕТ ПРЕИМУЩЕСТВЕННУЮ СИЛУ.

# Содержание

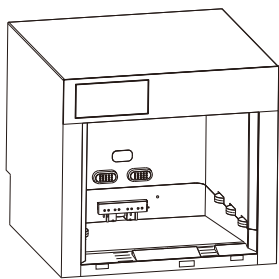
<b>Обзор.....</b>	<b>1</b>
1. Комплектация .....	1
2. Основные Сведения .....	2
<b>Быстрое руководство по началу работы.....</b>	<b>6</b>
1. Установка отсека для сбора грязи и рампы .....	6
2. Выберите место установки.....	7
3. Подключение водопроводных сетей (только в версии для промывки) .....	8
4. Добавьте моющее средство (только в стиральной версии) .....	9
5. Подключите базовую станцию к источнику питания. ....	9
6. Совмещение базовой станции с роботом .....	10
7. Установка SIM-карты Nano (дополнительно) .....	10
<b>Загрузите приложение EZVIZ Robotics .....</b>	<b>11</b>
<b>Добавьте устройство к вашему аккаунту EZVIZ Robotics.....</b>	<b>12</b>
<b>Основы работы.....</b>	<b>13</b>
<b>Операции в приложении EZVIZ Robotics.....</b>	<b>14</b>
<b>Текущее техобслуживание .....</b>	<b>14</b>
1. Очистка базовой станции .....	15
2. Подготовка к работе с роботом-уборщиком.....	16
3. Очистка основной щетки .....	16
4. Очистка резервуара для грязной воды (только в стиральной версии) .....	18
5. Очистка важных компонентов .....	20
6. Замена мешка для пыли (только вакуумная версия) .....	21
7. Вызов робота-пылесоса на базовую станцию.....	21
<b>Часто задаваемые вопросы (FAQ).....</b>	<b>23</b>
<b>Меры по обеспечению экологической безопасности .....</b>	<b>24</b>
<b>Инициативы по использованию видеодетекторов .....</b>	<b>25</b>

# Обзор

## 1. Комплектация



Робот (1 шт.)



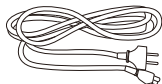
Базовая станция (1 шт.)



Уровень подъема  
(1 шт.)



Таблица для сбора  
грязи (1 шт.)



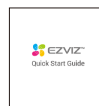
Кабель питания (1  
шт.)



Боковая щетка  
(1 шт.)



Инструмент для  
очистки, 1 шт.



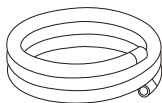
Быстрое  
руководство по  
началу работы (3  
шт.)



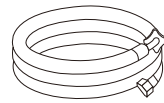
Нормативная  
информация (1 шт.)



Моющее средство (1 шт.)  
(только в стиральной версии)



Дренажная труба (1 шт.)  
(только в стиральной  
версии)



Водопровод (1 шт.)  
(только в стиральной версии)



Трехсторонний вентиль (1 шт.)  
(только в стиральной версии)



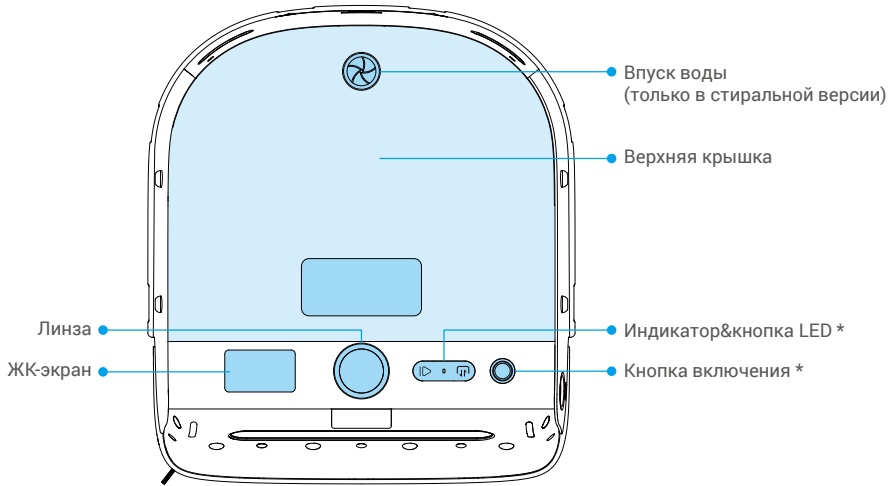
Датчик снятия давления  
(1 шт.)  
(только в стиральной  
версии)



Мешок-пылесборник (1 шт.)  
(только вакуумная версия)

## 2. Основные Сведения

### Робот



#### Кнопка

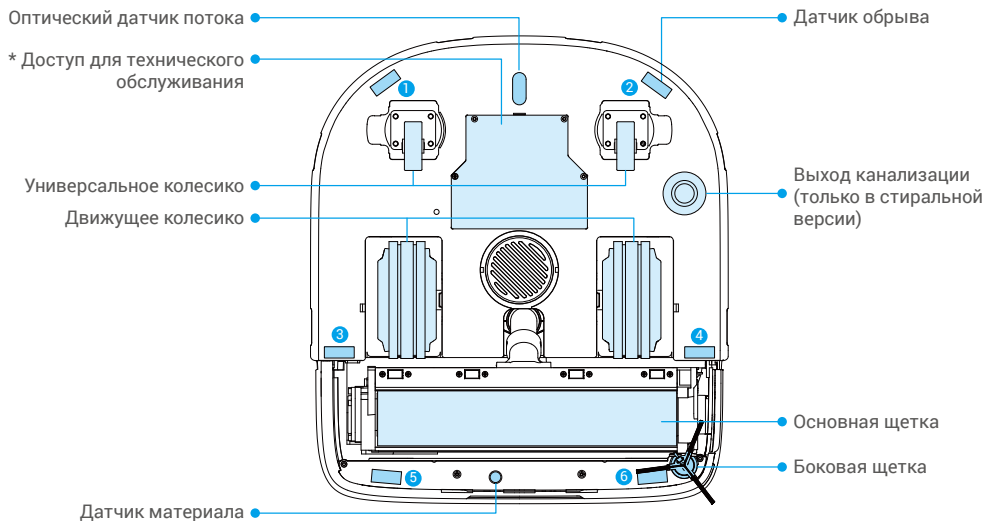
	Старт/пауза	<ul style="list-style-type: none"><li>• Однократное нажатие: Запуск/пауза задачи</li><li>• Нажмите и удерживайте в течение 5 секунд: Робот готов к настройке сети</li></ul>
	Выход/возврат	<ul style="list-style-type: none"><li>• Однократное нажатие: Выход робота из базы / возврат на базу</li><li>• Нажмите и удерживайте в течение 5 секунд: робот-пылесос готов к сопряжению</li></ul>
	Нажмите и удерживайте в течение 5 секунд: восстановление заводских настроек	

#### Кнопка включения

Однократное нажатие: Включить/выключить робот

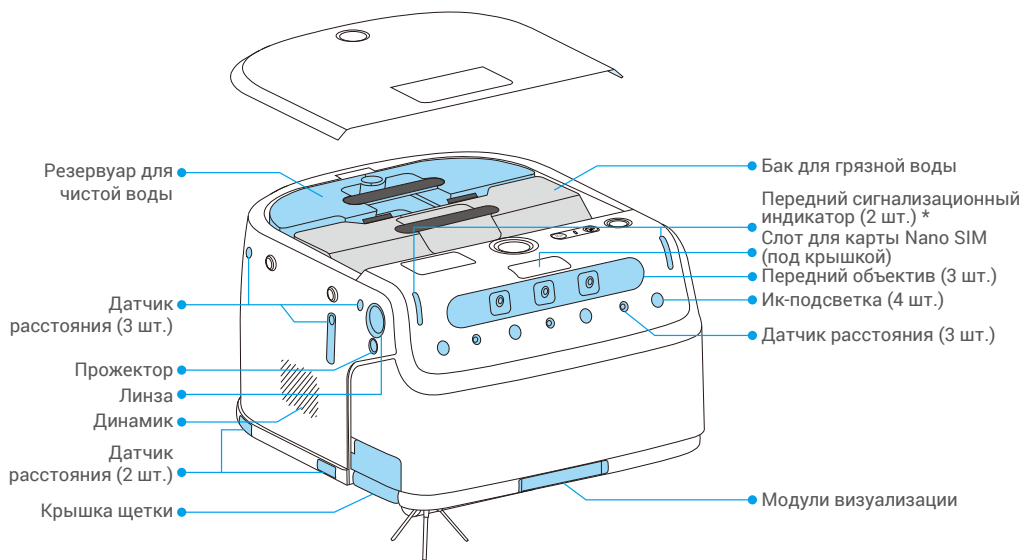
#### Светодиодный индикатор

	Постоянно светится синим	Устройство работает нормально
	Быстрое мигание синим	Робот-пылесос в сетевой конфигурации
	Медленно мигает синим	Совмещение робота-пылесоса с базовой станцией в процессе выполнения
	Быстро мигает красным	Ошибка или исключение
	Медленно мигает красным	Нет сетевого подключения

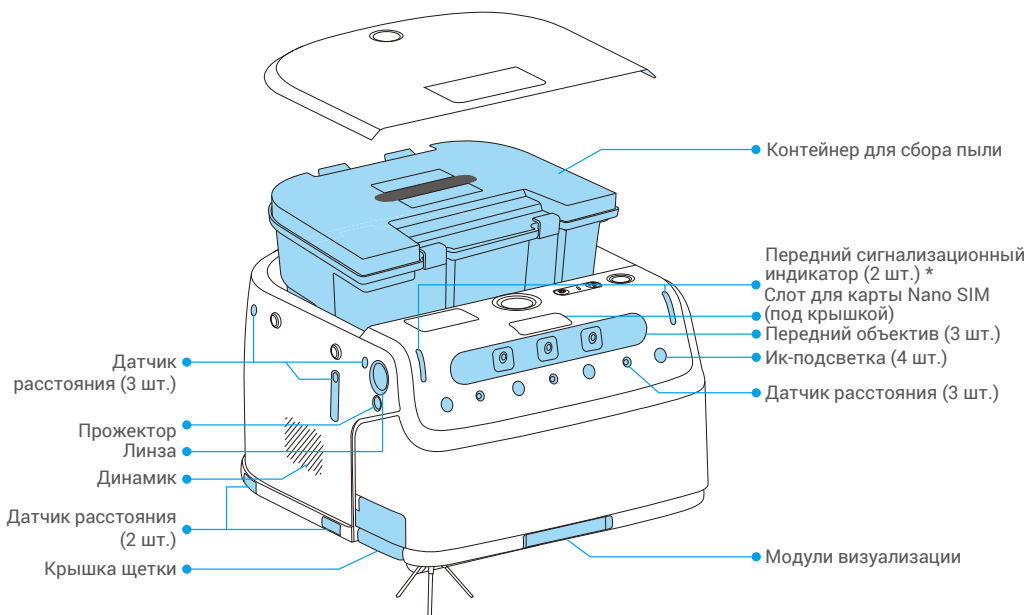


### Доступ для технического обслуживания

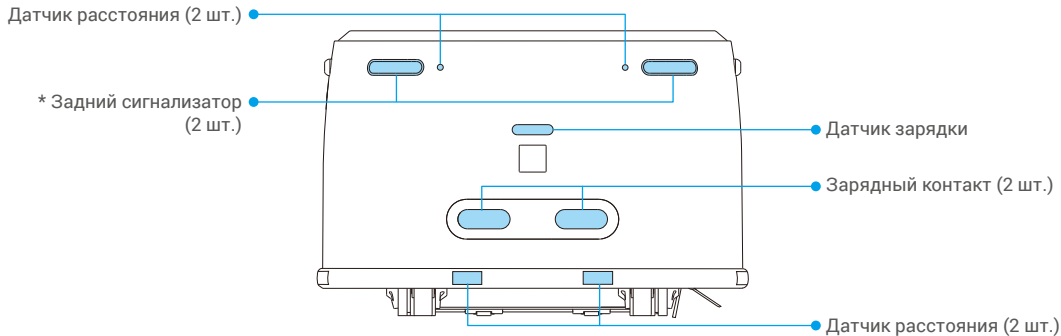
Только для авторизованного персонала. Неавторизованный доступ может привести к повреждению устройства. В случае неисправности обратитесь в послепродажное обслуживание.



Версия для прохождения в карту



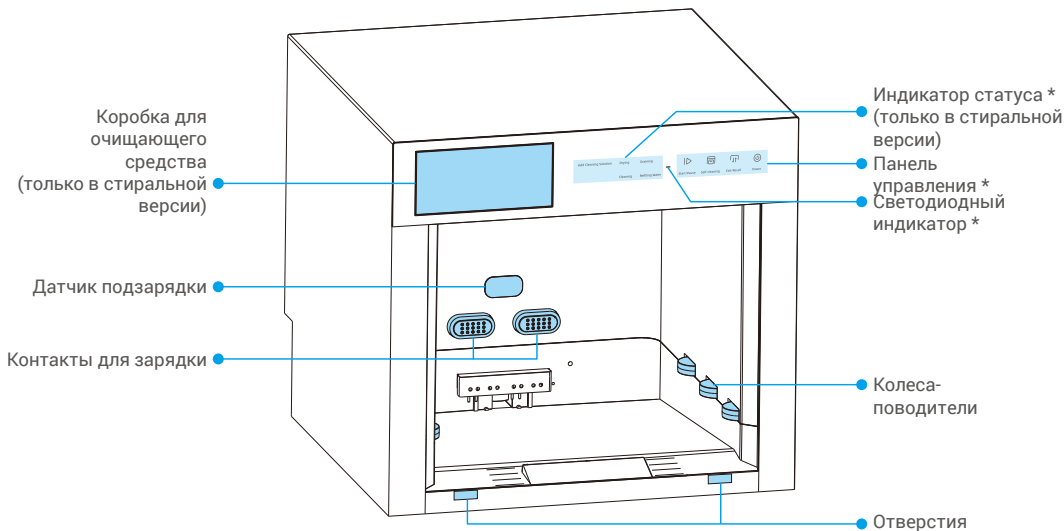
**Вакуумная версия**



**Передний/задний сигнализационный свет**

●●●● Мигает оранжевым цветом    робот-пылесос работает

## Базовая станция



### Панель управления

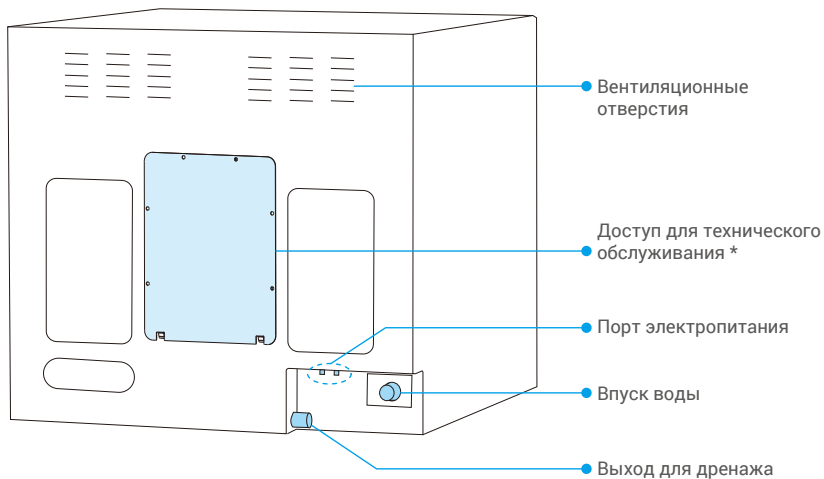
	Старт/пауза	<ul style="list-style-type: none"> <li>• Однократное нажатие: Запуск/пауза задачи</li> <li>• Нажмите и удерживайте в течение 3 секунд: Включить/отключить защиту от детей</li> </ul>
	Самоочистка	<ul style="list-style-type: none"> <li>• Робот-пылесос внутри базовой станции: Нажмите один раз для запуска самоочистки робота-пылесоса</li> <li>• Робот-пылесос вне базовой станции: Нажмите один раз для запуска самоочистки базовой станции</li> </ul>
	Выход/возврат	<ul style="list-style-type: none"> <li>• Однократное нажатие: Выход робота из базы / возврат на базу</li> <li>• Нажмите и удерживайте в течение 3 секунд: Базовая станция готова к сопряжению</li> </ul>
	Питание	<ul style="list-style-type: none"> <li>• Однократное нажатие: Включение робота-пылесоса</li> <li>• Нажмите и удерживайте в течение 3 секунд: Выключение робота-пылесоса</li> </ul>

### Индикатор статуса

- Текст не погаснет: Функция находится в процессе выполнения
- Мигает текст: Ошибка или ошибка в работе
- Все тексты и значки мигают: Детский замок включен

### Светодиодный индикатор

	Постоянно светится синим	Устройство работает нормально
	Быстрое мигание синим	Базовая станция в сетевой конфигурации
	Быстро мигает красным	Ошибка или исключение
	Медленно мигает красным	Нет сетевого подключения



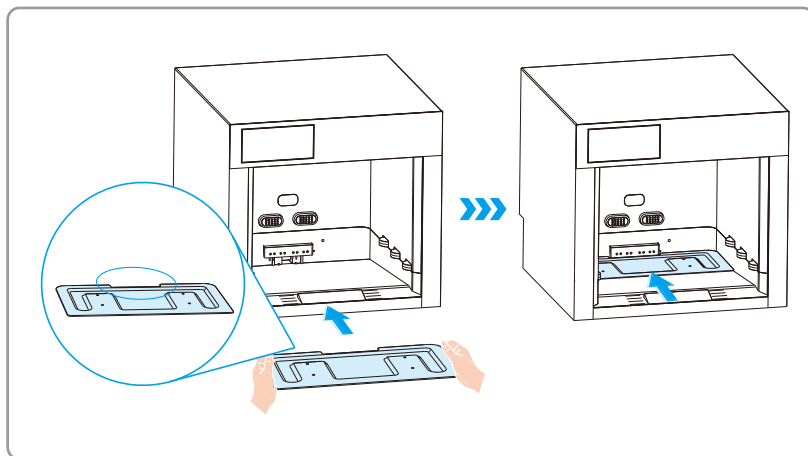
#### Доступ для технического обслуживания

Только для авторизованного персонала. Неавторизованный доступ может привести к повреждению устройства. В случае неисправности обратитесь в послепродажное обслуживание.

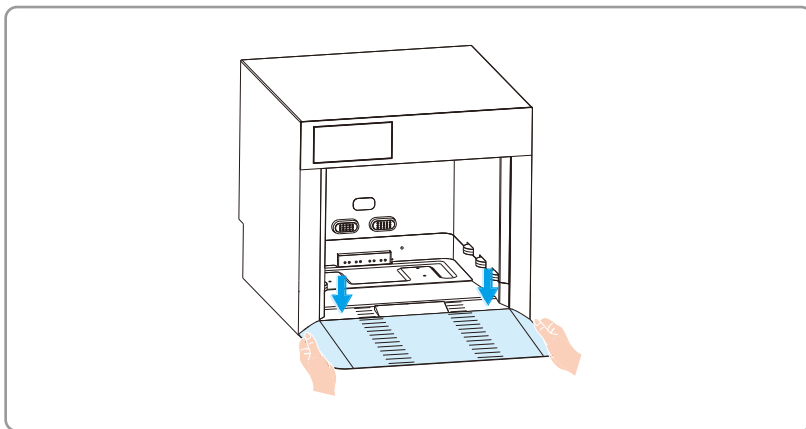
## Быстрое руководство по началу работы

### 1. Установка отсека для сбора грязи и рамп

1. Установите лоток для сбора пыли на базовую станцию, повернув его выемку внутрь.



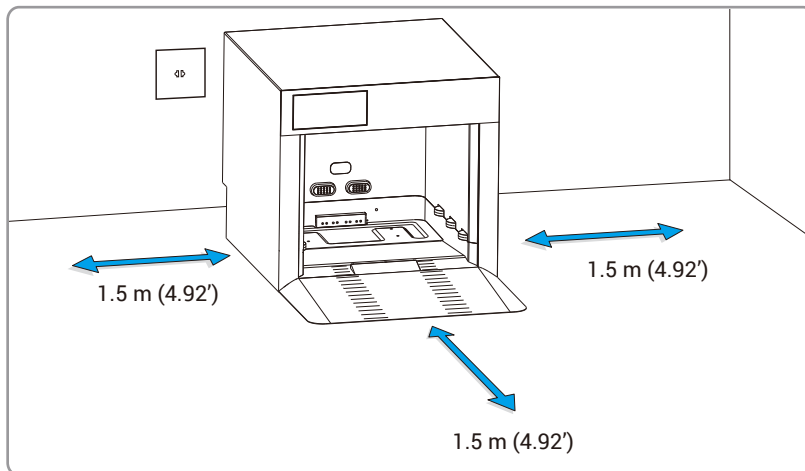
2. Совместите зажимные клеммы с отверстиями на базовой станции и установите ее на место, надежно зафиксировав ее.



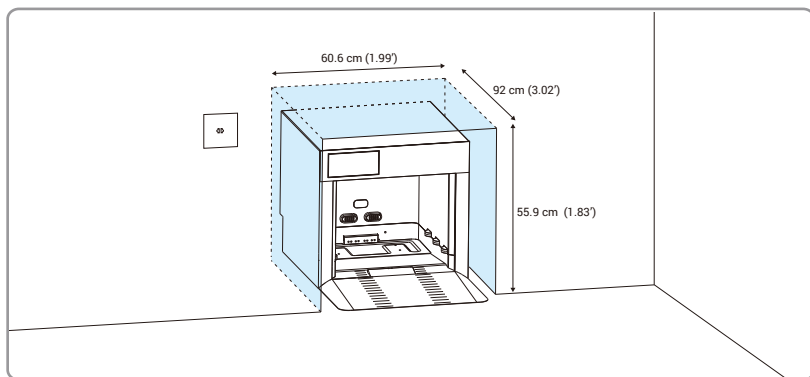
## 2. Выберите место установки.

- ⓘ Убедитесь, что в месте установки есть близлежащая розетка электропитания, а в случае с версией для промывки - клапан водоснабжения и дренаж. Не закрывайте питательный порт базовой станции и вход/выход воды.

**Установка на стене:** Установите базовую станцию на ровной поверхности, прижав ее к стене, оставляя за ней пространство не менее 2 см.

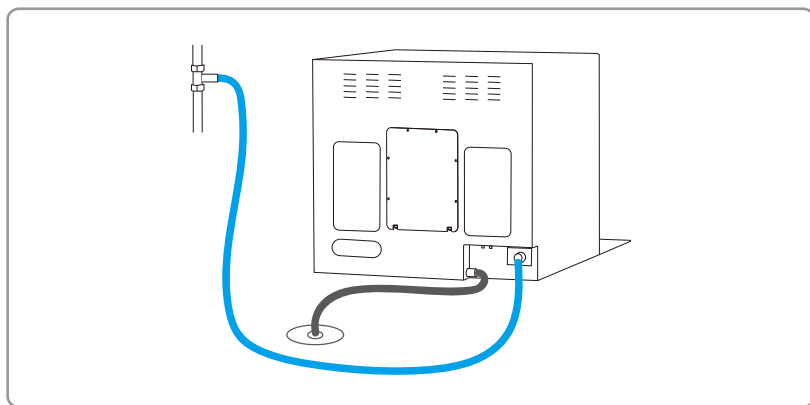


**Встроенная установка:** надежно разместите базовую станцию в заранее зарезервированном пространстве подходящих размеров.



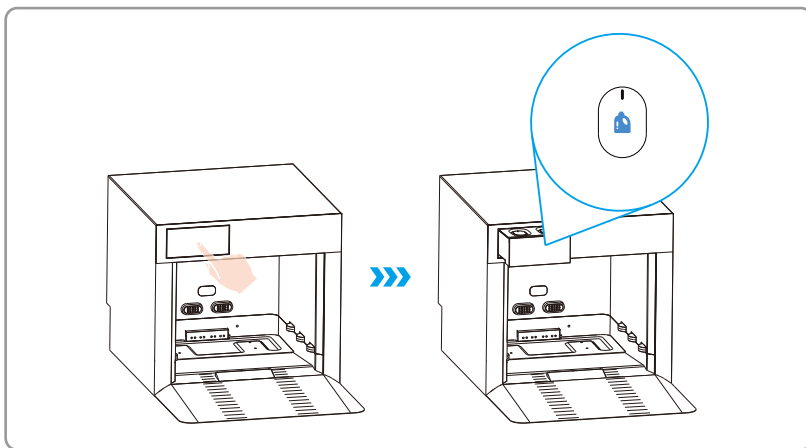
### 3. Подключение водопроводных сетей (только в версии для промывки)

Подключите один конец водопровода к входу воды базовой станции, а другой конец к источнику воды. Подключите один конец дренажной трубы к канализационной выходной на станции и вставьте другой конец в дренажное отверстие.



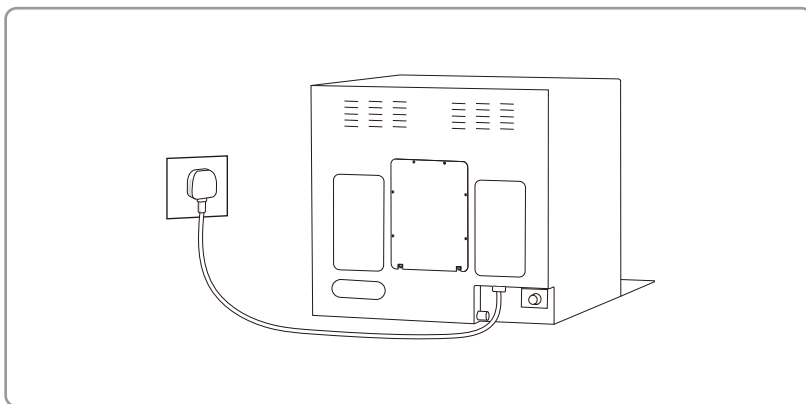
#### 4. Добавьте моющее средство (только в стиральной версии)

Нажмите, чтобы открыть емкость для моющего средства и добавить его.




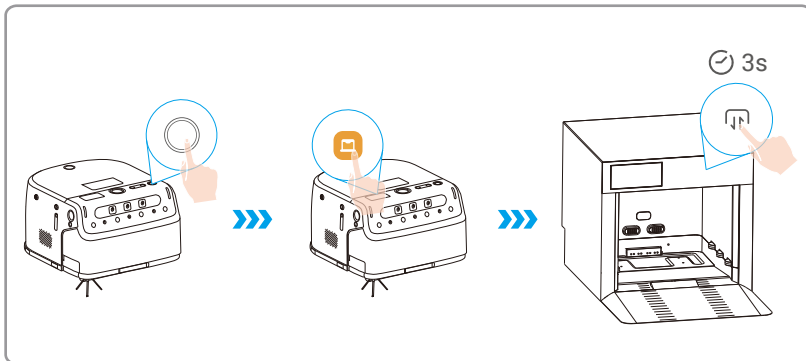
#### 5. Подключите базовую станцию к источнику питания.


Извлеките кабель питания, который входит в комплект поставки, и подключите базовую станцию к розетке электросети.



## 6. Совмещение базовой станции с роботом

1. Нажмите кнопку питания на роботе-пылесосе, чтобы включить его.
2. Проведите вниз по LCD-экрану робота-пылесоса и нажмите "Базовая станция".
3. Нажмите и удерживайте кнопку  на базовой станции в течение 3 секунд, а затем выполните указания на экране. Соединение завершено, когда на экране появится сообщение подключение базовой станции.

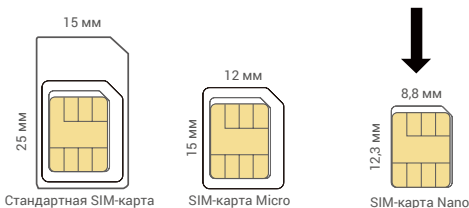


4. После завершения сопряжения нажмите кнопку  на панели управления. Робот заедет на базу и начнет заряжаться.

## 7. Установка SIM-карты Nano (дополнительно)

### Что такое SIM-карта Nano?

Размеры SIM-карт Nano составляют 12,3 мм × 8,8 мм × 0,67 мм, что делает их наименьшими из трех типов.



Если SIM-карта заблокирована PIN-кодом, ее необходимо разблокировать, прежде чем вставлять в устройство.

### Как разблокировать PIN-код моей Nano SIM-карты?

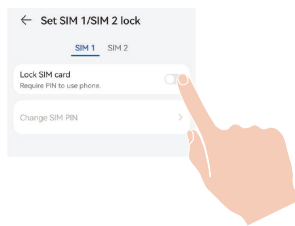
В большинстве случаев PIN-код SIM-карты можно разблокировать на телефоне следующим образом:

- Для системы iOS:
  1. Вставьте SIM-карту Nano.
  2. На телефоне перейдите в раздел Настройки -> Сеть -> SIM-карты -> PIN-код SIM-карты.
  3. В разделе PIN-код SIM-карты, нажмите, чтобы отключить «PIN-код SIM-карты», введя PIN-код.



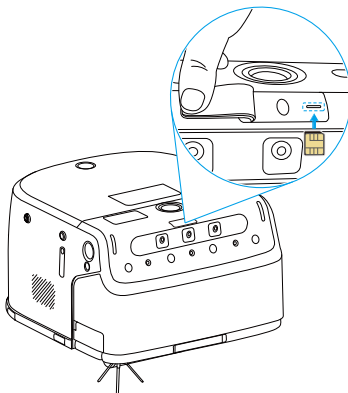
• Для системы Android:

1. Вставьте SIM-карту Nano.
2. На телефоне перейдите в Настройки -> Безопасность -> Дополнительные настройки -> ПИН-код SIM.
3. В разделе ПИН-код SIM-карты, нажмите, чтобы отключить «PIN-код SIM-карты», введя PIN-код.



Если PIN-код SIM-карты нельзя разблокировать, или он неверный, свяжитесь со своим перевозчиком.

Вставьте карту 4G Nano SIM (приобретается отдельно) в слот для карты Nano SIM, как показано на рисунке ниже.




## Загрузите приложение EZVIZ Robotics

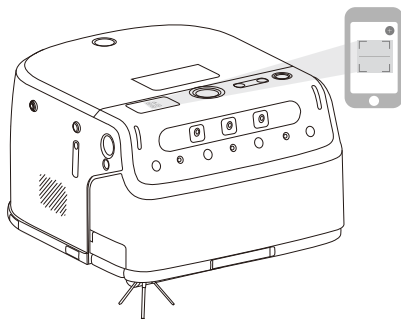
1. Подключите мобильный телефон к сети Wi-Fi 2,4 ГГц (рекомендуется).
2. Найдите приложение EZVIZ Robotics по запросу «EZVIZ Robotics» в App Store или Google Play™, загрузите и установите его.
3. Запустите приложение и зарегистрируйте аккаунт пользователя в EZVIZ Robotics.



- i** Если вы уже используете приложение, убедитесь, что установлена его последняя версия. Чтобы узнать, доступно ли обновление, перейдите в магазин приложений и выполните поиск в разделе EZVIZ Robotics.

## Добавьте устройство к вашему аккаунту EZVIZ Robotics

1. Нажмите кнопку  на базовой станции. Робот-пылесос выйдет из базовой станции.
2. Войдите в приложение EZVIZ Robotics, нажмите панель управления -> Добавить устройство, чтобы перейти на страницу сканирования QR-кода.
3. Проведите вниз по экранному дисплею робота-пылесоса, нажмите Wi-Fi -> Отсканируйте QR-код для настройки сети, а затем отсканируйте QR-код, отображаемый на экране.
4. Следуйте инструкциям мастера приложения EZVIZ Robotics, чтобы добавить робота-пылесоса в свою учетную запись EZVIZ Robotics.

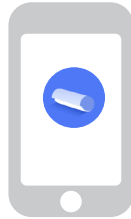


## Основы работы

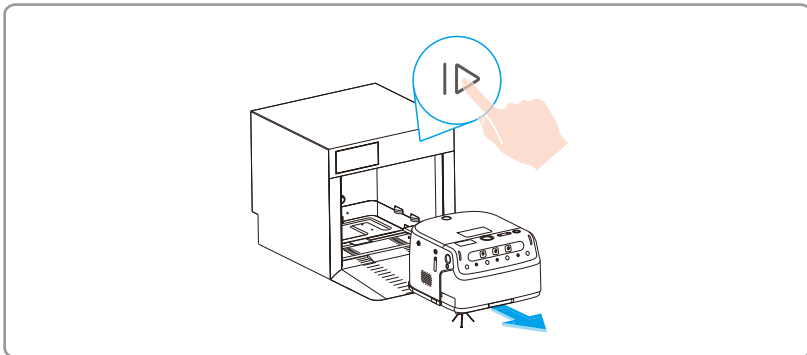
- При первом использовании рекомендуется полностью зарядить робот-пылесос и разместить его внутри базовой станции.
- Не размещайте вблизи базовой станции отражающие материалы (например, стекло, зеркала).
- Робот-пылесос отобразит область и начнет уборку.
- Чтобы избежать проблем с отображением на карте, оставьте свободную зону на расстоянии 1,5 м перед базовой станцией.

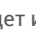
Начните работать одним из следующих трех способов:

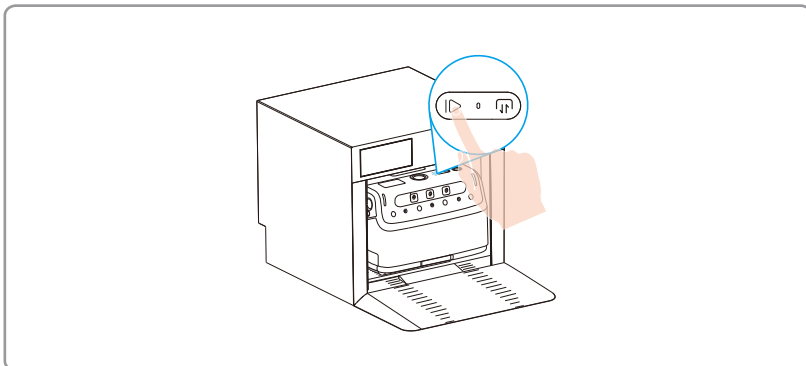
- Войдите в приложение EZVIZ Robotics и нажмите .



- Нажмите кнопку  на базовой станции. Робот-пылесос выйдет из базовой станции и начнет составление карт.



- Нажмите  на роботе. Робот-пылесос выйдет из базовой станции и начнет составление карт.



# Операции в приложении EZVIZ Robotics

**i** Интерфейс приложения может измениться в связи с обновлением версии.

## авления

Отображается прогресс уборки, длительность уборки, состояние группировки роботов, важные сообщения, а также информация о расходных материалах и техническом обслуживании.

## Device (Устройство)

Проверьте состояние устройства, выберите режим уборки, установите предпочтения уборки и запустите задачи по уборке.

## Режим уборки

Включает стандартную уборку, уборку чистящим раствором и бесшумное удаление пыли.

## Уборка зоны

Вы можете настраивать и сохранять определенные области для уборки, а затем выбрать зону для целевой уборки.

## Настройки уборки

Настройки очистки можно настроить в соответствии с вашими потребностями, а также выбрать следующие параметры: концентрация очищающего раствора, интенсивность очистки, мощность всасывания, скорость роликовой щетки, объем воды и многое другое.

## Осмотр

Поддержка просмотра в реальном времени, воспроизведения видео, пульта ДУ, навигации по точке и навигации по предустановленной точке.

## Сообщения

Отображается ключевая информация, включая важные сообщения, операционные сообщения, сообщения безопасности и информацию об обслуживании устройства.

## Текущее техобслуживание

- i** • Перед выполнением задач по очистке и обслуживанию Робота выключите Робота и отсоедините базовую станцию.
- Компания EZVIZ производит различные сменные детали и фитинги. Дополнительную информацию см. на сайте [www.ezviz.com](http://www.ezviz.com).
- Аксессуары считаются расходными материалами, и рекомендуется проводить регулярное обслуживание и замену. Из-за своих характеристик износа они не подпадают под стандартный гарантийный срок продукта.

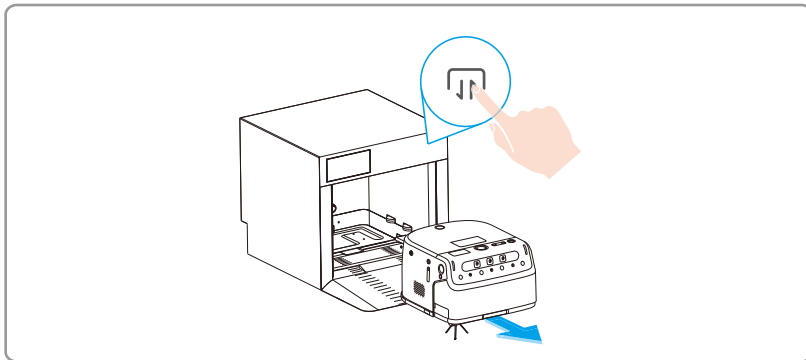
Для поддержания устройства в исправном состоянии выполняйте его техническое обслуживание и заменяйте сменные части со следующей частотой:


Часть	Срок службы / частота технического обслуживания
Боковая щетка	150 часа
Основная щетка	400 часа
Резиновая вставка	700 часа
HEPA	500 часа
Объектив/датчик расстояния/дополнительный свет/инфракрасный свет/модули визуального зрения/датчик материала/датчик оптического потока/датчик обрыва/датчик зарядки/датчик зарядки/объективная колесница/рулевое колесико	1 раз в неделю
Резервуар для чистой воды	После каждой влажной уборки
Бак для грязной воды	После каждой влажной уборки
Базовая станция	Каждые 2 недели

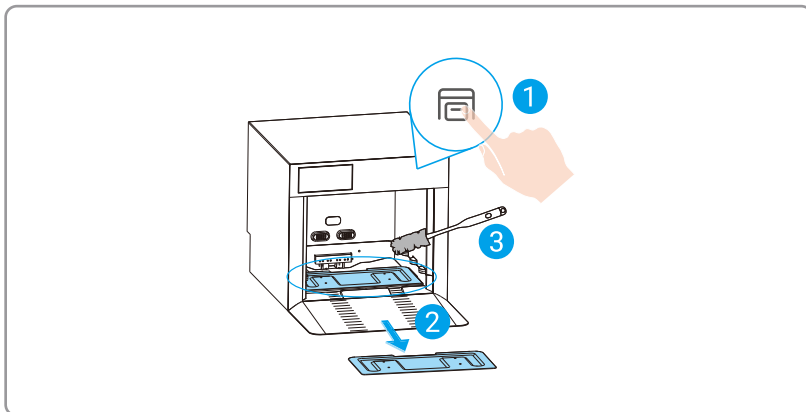
## 1. Очистка базовой станции

1 Не допускайте препятствий на передней стороне базовой станции. Сначала удалите крупные частицы внутри базовой станции.

1. Нажмите , и робот-пылесос выйдет из базовой станции.

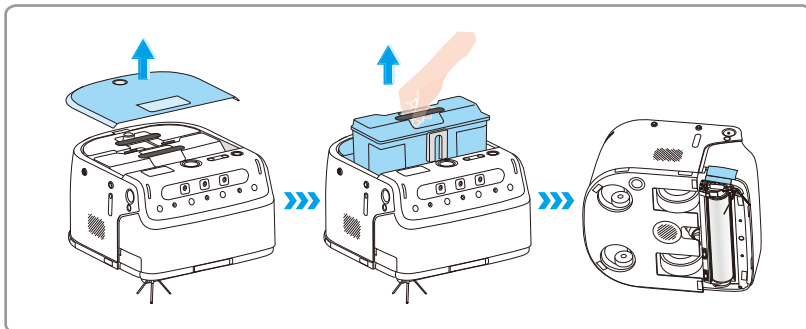


2. Нажмите , когда база распыляет воду в нижней части, извлеките лоток для отходов и очистите внутреннюю часть с помощью инструмента для очистки.



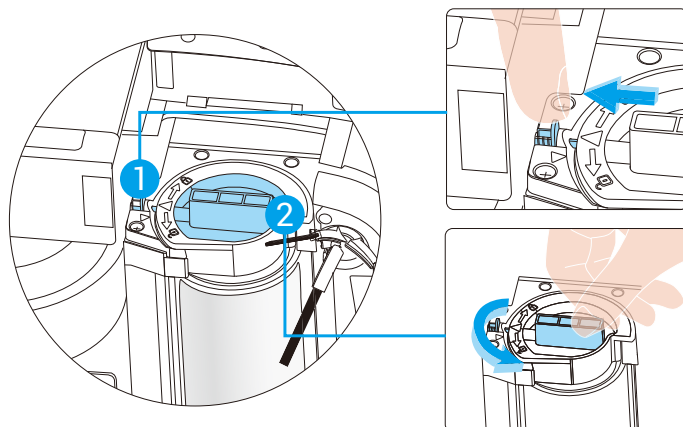
## 2. Подготовка к работе с роботом-пылесосом

1. Снимите верхнюю крышку робота-пылесоса.
2. Извлеките резервуары для воды/коробку для сбора пыли.
3. Поместите робот-пылесос на боковой стороне (не переворачивая его), нажмите на крышку щетки и откройте ее.

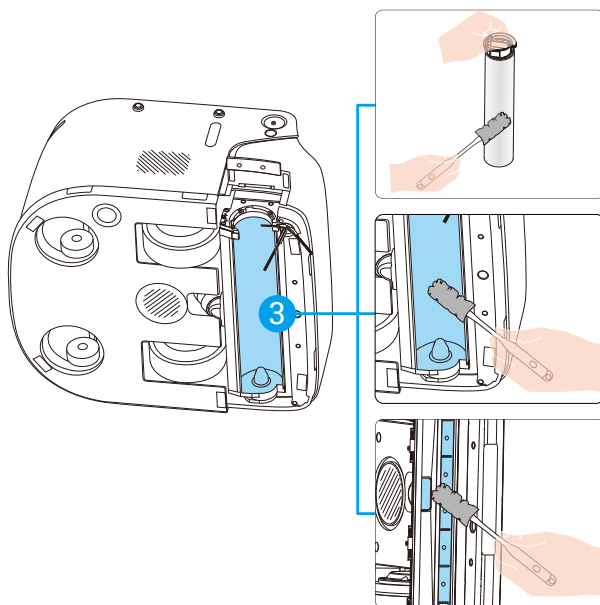


## 3. Очистка основной щетки

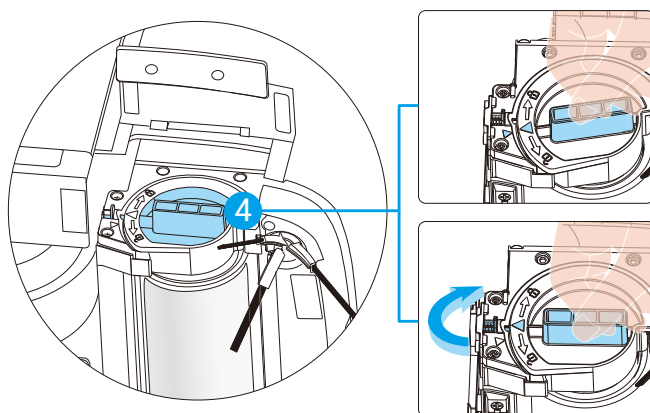
1. Нажмите пальцем на пружинную булавку, чтобы разблокировать основную щетку.
2. Поверните ручку щетки против часовой стрелки, чтобы разблокировать основную щетку и извлечь ее.



3. Используйте инструмент для очистки, чтобы удалить волосы и мусор с главной щетки, роликового отверстия, воздуховода, входа пыли и выхода воды. Очистите прокладку для стержника инструментом и высушите ее тканью.

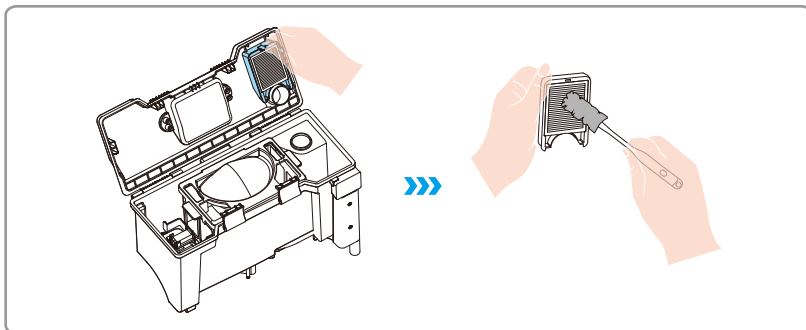


4. Установите основную щетку на место (убедитесь, что стрелка на щетке совпадает с стрелкой на роботе), а затем поверните ее по часовой стрелке. Если стрелка на щетке совпадает с пружинным штифтом, это означает, что щетка установлена надлежащим образом.

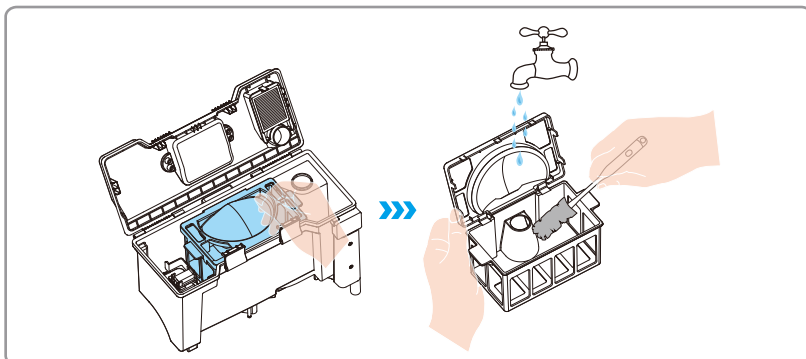


## 4. Очистка резервуара для грязной воды (только в стиральной версии)

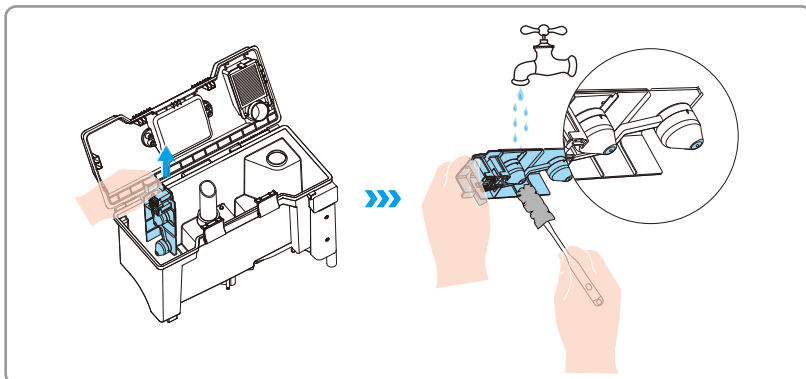
1. Очистка фильтра HEPA: Откройте емкость для отработанной воды, удалите HEPA-энергию и тщательно очистите ее.



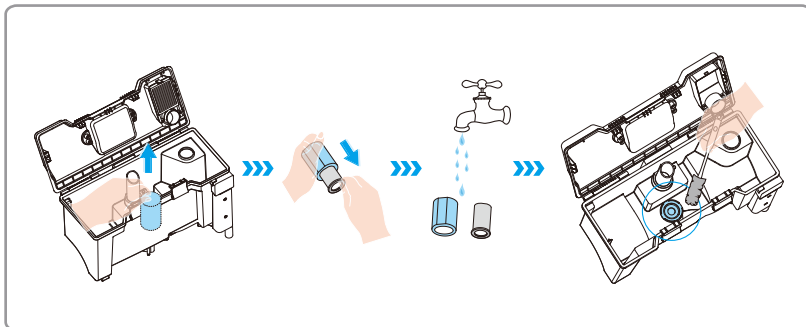
2. Очистка контейнера для пыли: Извлеките контейнер для пыли и тщательно очистите его.



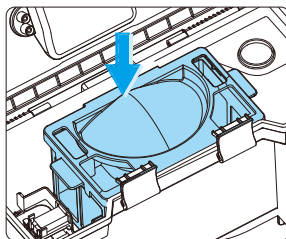
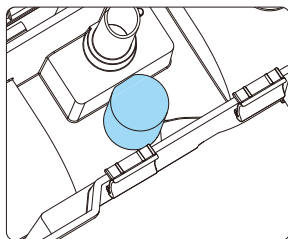
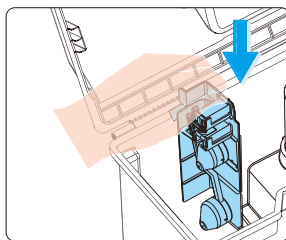
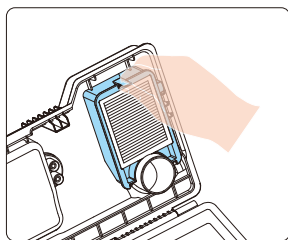
3. Очистка плавучего модуля: Снимите плавучую установку и тщательно очистите ее, особенно магнит на плавучем устройстве.



4. Очистка фильтра для отработанной воды и отвода отработанной воды: Извлеките фильтр из резервуара для отработанной воды, тщательно промойте его водой и очистите отверстие для слива с помощью инструмента для очистки.



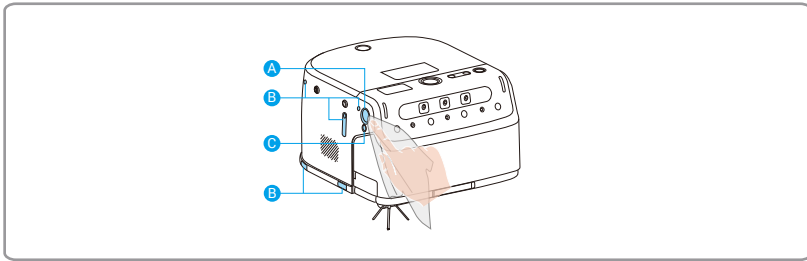
5. Сбросьте все компоненты: Установите в резервуар для отработанной воды НЕРА-монтажную пловучую установку (с направлением пловчика вниз), фильтр для резервуара для отработанной воды и контейнер для пыли.



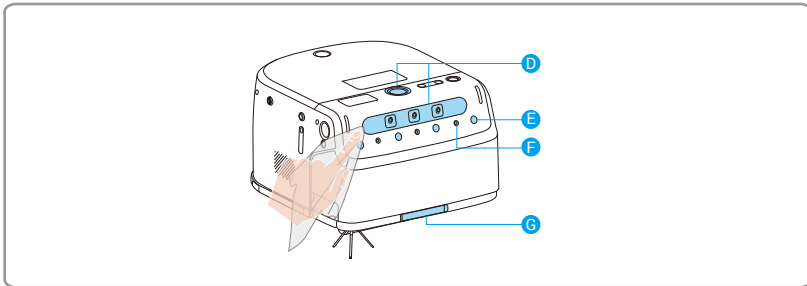
## 5. Очистка важных компонентов

**i** Для очистки важных компонентов робота-пылесоса используйте мягкую, чистую и сухую ткань.

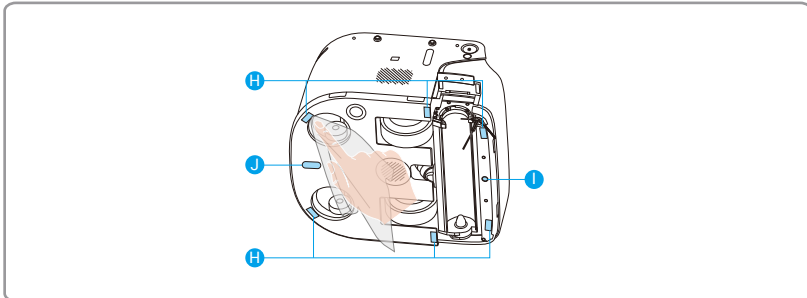
Очистите **A** объектив, **B** датчик расстояния и **C** дополнительное освещение.



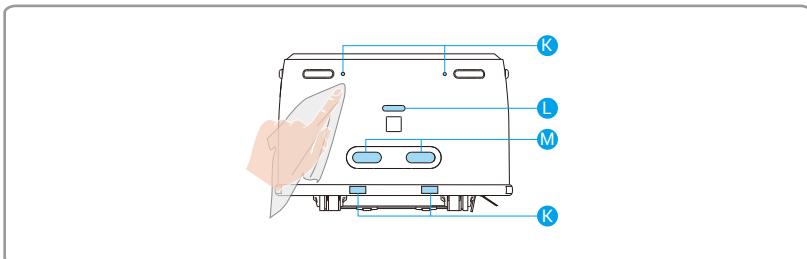
Очистите **D** объектив, **E** ИК-подсветку, **F** датчик расстояния и **G** модуль визуального обзора.



Очистите **H** сенсор обрыва, **I** сенсор материала и **J** оптический датчик потока.



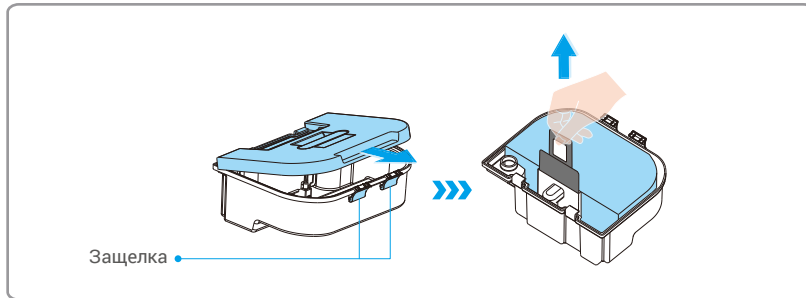
Очистите **K** датчик расстояния, **L** датчик зарядки и **M** контакт зарядки.



## 6. Замена мешка для пыли (только вакуумная версия)


1 Для очистки важных компонентов робота-пылесоса используйте мягкую, чистую и сухую ткань.

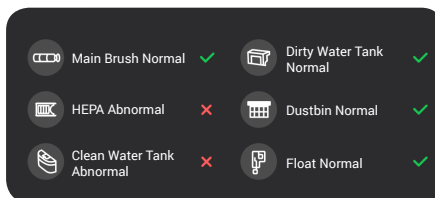
1. Откройте защелку для контейнера для сбора пыли, а затем потяните и снимите крышку, как показано на рисунке.
2. Чтобы снять мешок для пыли, поднимите его за ручку. Установите новый мешок для пыли, вставьте контейнер для сбора пыли в робот-пылесос и закройте верхнюю крышку.



## 7. Вызов робота-пылесоса на базовую станцию

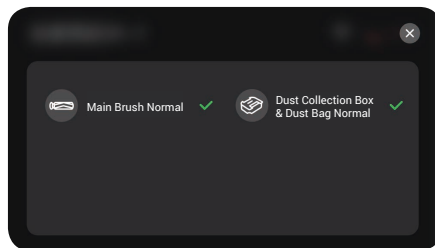
### Версия для прохождения в карту

Нажмите , и робот-пылесос вернется на базовую станцию. Если это не удастся, следуйте инструкциям на экране, чтобы правильно установить компоненты и повторить попытку.



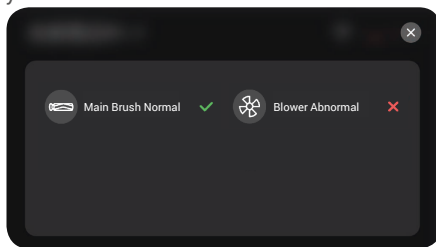
### Вакуумная версия

Нажмите , и робот-пылесос вернется на базовую станцию.



1 Перед возвращением на базовую станцию робот-пылесос включит функцию самопроверки. Если на экране появится ✗-знак каких-либо компонентов, робот-пылесос не сможет вернуться на базовую станцию. Следуйте указаниям на экране, чтобы правильно установить компоненты и повторить попытку.

После возвращения робота-пылесоса базовая станция активирует самопроверку. Если на экране появится **✗**-значок каких-либо компонентов, выполните инструкции на экране, чтобы правильно установить компоненты и повторить попытку.



- Если на экране дисплея показывается неисправность вентилятора, проверьте, правильно ли установлен мешок для пыли и заблокирована ли входная вентиляционная вентиляция.
- Если проблема не устранена, отправьте запрос на обслуживание через клиент EZVIZ Robotics. Интерфейс может периодически обновляться. Подробности см. на экране.

## Часто задаваемые вопросы (FAQ)

Неисправность	Решение
Сбой зарядки	<ul style="list-style-type: none"><li>• Проверьте, хорошо ли подключен кабель питания базовой станции.</li><li>• Проверьте, сопряжена ли базовая станция с роботом-пылесосом.</li><li>• Базовая станция и робот-пылесос не совпадают. Нажмите кнопку  для повторной попытки.</li></ul>
Сбой подзарядки	<ul style="list-style-type: none"><li>• Уберите препятствия перед зарядной станцией.</li><li>• Рекомендуется возвращать робота на базовую станцию перед каждой задачей уборки и следить за тем, чтобы робот начинал работу с базовой станции.</li><li>• Не устанавливайте базовую станцию под прямыми солнечными лучами.</li><li>• Проверьте наличие грязи на зарядных контактах базовой станции и робота-пылесоса. Если это так, очистите их.</li><li>• Сетевое исключение. Войдите в приложение EZVIZ Robotics, войдите на страницу настроек устройства, нажмите кнопку "Информация о базовой станции -&gt; Настроить сеть базовой станции" и следуйте инструкциям для подключения базовой станции к сети Wi-Fi, а затем повторите попытку.</li></ul>
Аномальное обход препятствий	Используйте инструмент для продувки воздухом, чтобы очистить стекло объектива, либо можно использовать мягкие салфетки или сухую подушечку, чтобы протереть стекло объектива.
Нехарактерный шум при уборке	<ul style="list-style-type: none"><li>• Инеродные предметы намотались на колеса, боковые щетки или основную щетку, пожалуйста, выключите робота, очистите его и затем запустите.</li><li>• Резиновая лента на входе для сбора пыли откладывает покрытие, что является нормальным явлением.</li></ul>
На ЖК-экран робота-пылесоса появится сообщение Ошибка сопряжения базовой станции.	Удерживайте кнопку  для перезапуска базовой станции, затем перезапустите робота. Если соединение все равно не удастся, удалите базовую станцию на ЖК-экране и снова сопрягите базовую станцию с роботом.
Не удалось подключиться к Wi-Fi	<ul style="list-style-type: none"><li>• Слабый сигнал Wi-Fi, пожалуйста, убедитесь, что робот находится в зоне с хорошим сигналом Wi-Fi.</li><li>• Перенастройте сеть.</li></ul>
Боковая щетка выпадает во время уборки.	Переверните робота и заново установите боковую щетку, убедитесь, что она установлена до конца, пока не услышите щелчок.
Избыточные пятна воды остаются на полу	<ul style="list-style-type: none"><li>• Снимите резервуар для чистой воды и резервуар для грязной воды, установите робот-пылесос на боковую сторону (не переворачивайте его) и проверьте, не забита ли резиновая лента посторонними предметами.</li><li>• Сбой всасывающего порта. Очистите основную щетку</li><li>• Проверьте, не сообщает ли приложение EZVIZ Robotics, что основная щетка достигла конца срока службы, или требуется техническое обслуживание вентилятора.</li></ul>
Базовая станция получает сигнал о ненормальном заполнении водой	<ul style="list-style-type: none"><li>• Проверьте, застрял ли плавучий элемент в резервуаре для чистой воды. Если это так, слегка встряхните резервуар, чтобы освободить его.</li><li>• Проверьте наличие воды в входе робота-пылесоса. Если это так, протрите его тканевой тканью.</li></ul>
Сбой в резервуаре для грязной воды	Откройте емкость для грязной воды и проверьте, не застрял ли плавучий датчик на чужих предметах.
Сбой в дренаже роботом-пылесосом	Очистите резервуар для отработанной воды и задайте новый фильтр.
Базовая станция неоднократно запускает дренаж	<ul style="list-style-type: none"><li>• Проверьте наличие просачивания воды из внутренней стенки базовой станции.</li><li>• Проверьте наличие воды внутри базовой станции. Если это так, очистите его.</li></ul>
Базовая станция не может отводить воду	<ul style="list-style-type: none"><li>• Извлеките фильтр из нержавеющей стали из базовой станции и очистите водяной резервуар щеткой.</li><li>• Нажмите кнопку  базовой станции, чтобы проверить нормализацию дренажа.</li></ul>

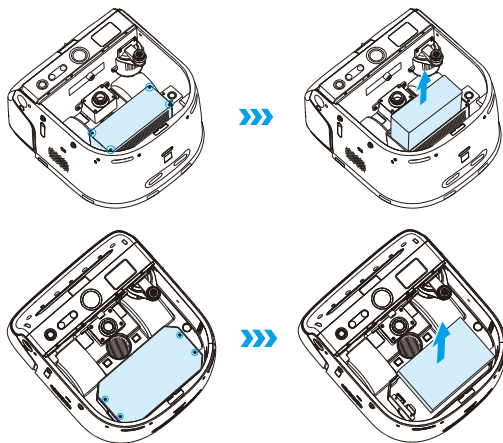
 Для получения дополнительной информации о роботе-пылесосе посетите сайт [www.ezviz.com/ru](http://www.ezviz.com/ru).

## Меры по обеспечению экологической безопасности

Химические вещества, содержащиеся во встроенной литий-ионной батарее данного прибора, могут вызывать загрязнение окружающей среды. Перед утилизацией извлеките батарею и сдайте ее в специализированную точку для централизованной утилизации.

Шаги по извлечению батареи (следующая информация применима только в случае утилизации прибора, а не в рамках повседневной эксплуатации):

1. Запустите робота до состояния низкого заряда батареи и невозможности работы, и в течение этого периода не позволяйте ему вернуться на базовую станцию.
2. Выключите робот-пылесос, а затем снимите боковую щетку и кронштейн модуля для влажной уборки.
3. Переверните робот-пылесос и выкрутите винты в нижней части.
4. Снимите крышку батарейного отсека.
5. Достаньте батарею.



- При разборке батареи убедитесь, что заряд исчерпан, и работайте с отключенной базовой станцией.
- Разберите весь батарейный блок и не повреждайте его корпус во избежание короткого замыкания или утечки опасных веществ.
- Если на поверхности батареи есть выделяемая жидкость и вы случайно к ней прикоснулись, промойте кожу большим количеством воды и немедленно обратитесь за медицинской помощью.
- Данное прибор не следует выбрасывать по истечении срока годности или из-за невозможности восстановления в результате ремонта. Передайте его предприятию, имеющему право утилизировать отходы электрического и электронного оборудования. Для выбора надлежащего способа см. национальные и местные правила утилизации отходов электрического и электронного оборудования.

# Инициативы по использованию видеопроductов

Уважаемые пользователи EZVIZ,

Технологии стали неотъемлемой частью нашей жизни. Как технологическая компания, ориентированная в будущее, мы все более осознаем роль технологий в повышении эффективности и качества нашей жизни. В то же время, мы также осознаем потенциальный вред от неправильного использования. Например, видеопроductы могут записывать реальные, полные и четкие изображения, поэтому они имеют большую ценность в представлении фактов. Тем не менее, неправильное распространение, использование и/или обработка видеозаписей может нарушить частную жизнь, законные права и интересы других.

Преданные инновациям технологий во благо, мы, в EZVIZ, искренне призываем каждого пользователя использовать видеопроductы правильно и ответственно, чтобы совместно создать позитивную среду, где все связанные практики и использование соответствуют применимым законам и нормативам, уважают интересы и права личности и способствуют социальной морали.

Мы хотели бы обратить ваше внимание на следующие инициативы EZVIZ:

1. Каждый человек имеет обоснованные права на неприкосновенность частной жизни, и использование видеопроductов не должно противоречить этим обоснованным правам. Следовательно, предупреждающее уведомление, которое уточняет диапазон мониторинга, должно быть отображено в разумной и эффективной форме при установке видеопроductов в общественных местах. Для непубличных зон права и интересы затронутых лиц должны быть тщательно оценены, включая, но не ограничиваясь, установку видеопроductии только после получения согласия заинтересованных сторон и не устанавливая высоко-невидимые видеопроductы без ведома других.
2. Видеопроductы объективно записывают кадры реальной деятельности в определенное время и пространство. Пользователи должны заранее обозначить лица и права, связанные с данной сферой, чтобы избежать нарушения прав на портрет, конфиденциальность или других законных прав других лиц при защите себя с помощью видеопроductов. Если вы включите функцию записи звука на камере, она будет записывать звуки, включая разговоры, в пределах зоны наблюдения. Мы настоятельно рекомендуем провести всестороннюю оценку потенциальных источников звука в зоне мониторинга, чтобы полностью понять необходимость и обоснованность включения функции аудиозаписи.
3. Видеопроductы, используемые, будут постоянно генерировать аудио- или видеоданные из реальных сцен, возможно, включая биометрическую информацию, такую как изображения лиц, на основе выбора пользователем функций проductа. Такие данные могут быть использованы или обработаны для использования. Видеопроductы - это только технологические инструменты, которые не могут и не способны человечески соблюдать юридические и моральные стандарты для руководства законным и правильным использованием данных. Это методы и цели людей, которые контролируют и используют сгенерированные данные, делают разницу. Следовательно, контролеры данных должны не только строго соблюдать применимые законы и правила, но также полностью уважать необязательные правила, включая международные конвенции, моральные стандарты, культурные нормы, общественный порядок и местные обычаи. Кроме того, мы всегда должны отдавать приоритет защите конфиденциальности и правам на изображение, а также другим разумным интересам.
4. Видеоданные, непрерывно генерируемые видеопроductами, несут права, ценности и другие требования различных заинтересованных сторон. Таким образом, крайне важно обеспечить безопасность данных и защитить проductы от злонамеренных вторжений. Каждый пользователь и контролер данных должны предпринять все разумные и необходимые меры для максимизации безопасности проductа и данных, избегая утечки данных, неправильного раскрытия или злоупотребления, включая, но не ограничиваясь, установку контроля доступа, выбор подходящей сетевой среды, где подключены видеопроductы, создание и постоянную оптимизацию сетевой безопасности.
5. Видеопроductы внесли большой вклад в повышение безопасности нашего общества, и мы уверены, что они будут продолжать играть положительную роль в различных аспектах нашей повседневной жизни. Любая попытка злоупотребления этими проductами для нарушения прав человека или участия в незаконной деятельности противоречит самой сути ценности в технологических инновациях и разработке проductов. Мы призываем каждого пользователя разработать свои собственные методы и правила для оценки и контроля использования видеопроductов, чтобы гарантировать, что эти проductы всегда используются правильно, продуманно и с добрыми намерениями.